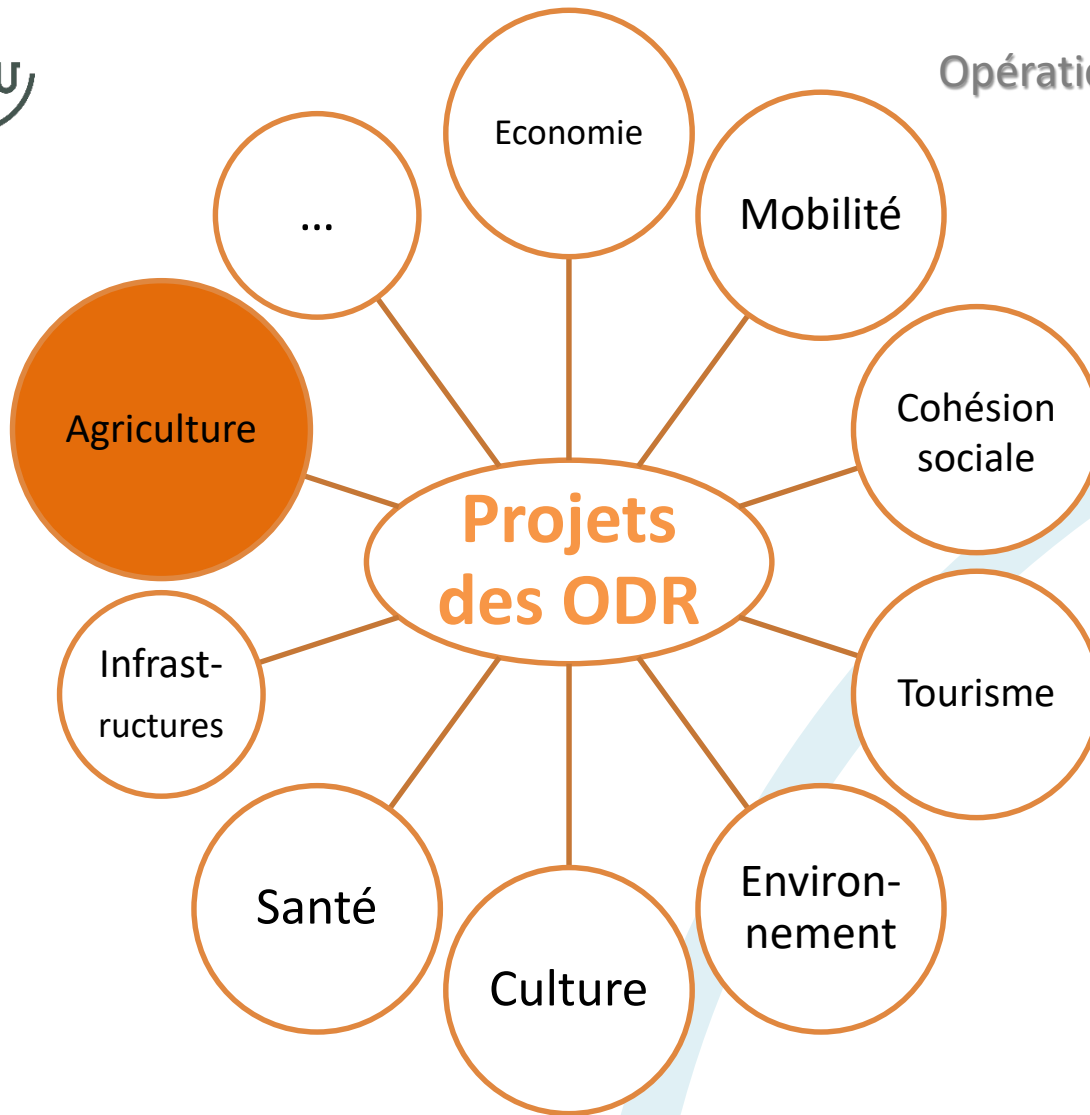


Fondation Rurale de Wallonie  
Ensemble, pour des villages vivants

# Que peut faire une Commune pour son agriculture et ses agriculteurs ?

Onhaye - Groupe de Travail  
31 mai 2022





**« Le monde rural n'est plus le monde agricole, il englobe celui-ci sans s'y réduire »**

(Dasnoy, Mormont, Mougenot)



## Intégrer les agriculteurs dans le processus participatif des ODR :

- Groupes de Travail Agriculture / Economie locale
- Enquête
- Membres de la CLDR
- ....





**L'agriculture, une politique européenne**

**L'agriculture se joue aussi à  
l'échelle de la Commune**

**Que peut faire une  
Commune pour son  
agriculture et ses  
agriculteurs ?**





# Promotion de l'agriculture (1)

L'agriculture bénéficie d'une image positive dans l'opinion publique

mais en réalité cette image est tronquée par rapport aux réalités actuelles

Cette dissonance peut être un piège

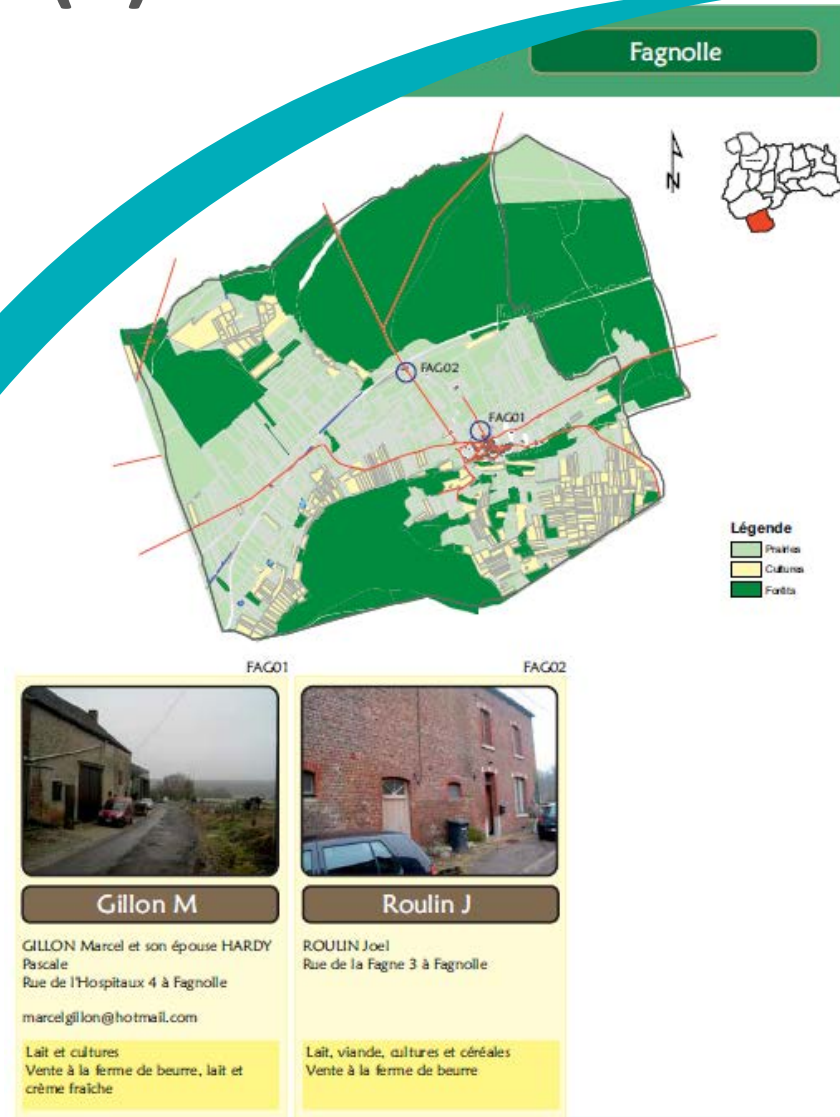
(Mormont)





# Promotion de l'agriculture (2)

- Rédaction de dépliants
- Articles dans le bulletin communal
- Cartographie des exploitations agricoles (Philippeville)
- Brochure d'accueil des nouveaux habitants
- Films vidéo (Theux, Braives)
- Fermes ouvertes
- Ferme en Ville (Philippeville dans le cadre du Carrefour des Générations)





# Anticiper les conflits

- Information préalable des citoyens avant les « périodes à risque » (Les Bons Villers)
- via le bulletin communal, le site web, la page Facebook...





# Création d'une Commission Agricole (Beauvechain, Fauvillers...)

- Lieu de dialogue entre agriculteurs et pouvoir communal
- Lieu de discussion entre agriculteurs
- Réalisation d'actions
  - Pour les agriculteurs (conférences...)
  - Pour renforcer le dialogue entre agriculteurs et non-agriculteurs





# Rôle de médiateur (1)

- Lors d'inondations, de coulées de boues (Les Bons Villers)
- La Commune intervient comme médiateur entre l'agriculteur et le riverain
- La Commune intervient pour la réalisation de certains travaux sur terrain privé (avec convention)





## Rôle de médiateur (2)

- Création d'un réseau de sentiers
- Veiller au dialogue
- Déplacer la servitude de passage en bordure de champs ou de prairie
- Création de « voiries conventionnées » pour améliorer le réseau





# Réfection de voiries agricoles

Réfection via notamment le système bi-bande

Inventaire et priorisation des chemins agricoles à réparer

- Description du problème
- Ampleur des travaux
- Fréquentation du chemin





## Réalisation de chartes

- Engagements :

Fixer les bases de la tolérance et du respect mutuel entre citoyens et agriculteurs (Braine-le-Comte, Les Bons Villers)

- Chemins agricoles :

Engagement de l'administration communale et des agriculteurs (Lontzen, Philippeville)

### La commune s'engage à :

- Entretien des chemins agricoles. Les travaux prioritaires sont ceux effectués en fonction de la fréquentation et des voiries.
- Entretien des accotements et des talus (faucilles, fossés (drainage des eaux de voiries).

Afin de réaliser ces travaux, la commune prévoit également appel aux subsides.

### L'agriculteur, usager principal des voiries s'engage à :

- Respecter les voiries en adaptant le charroi en fonction des mauvaises conditions climatiques).



# Promotion des produits locaux

- Recensement des producteurs locaux
- Lancement de marchés fermiers
- Création d'événement (Route du fromage à Maffe : visites, marchés, ateliers de fabrication...)
- Cours de cuisine (dans 4 espaces intergénérationnels de Philippeville)





# Création de vitrine de pays ou de hall pour l'organisation de marchés du terroir (Tintigny)





# Organisation de conférences agricoles, de visites techniques, de formations, de débats

- Pour les agriculteurs
- Pour créer un moment d'échange et de dialogue





## Agir avec les agriculteurs en faveur de la biodiversité (1) :

- Protection des berges des ruisseaux du piétinement du bétail, aménagement de traversées (gués) et installation d'abreuvoirs
- Subvention aux agriculteurs pour l'installation de bio-filtres (Ohey)
- Aménagement de mares
- Installation de ruchers





## Agir avec les agriculteurs en faveur de la biodiversité (2) :

- Plantation de haies mellifères
- Promenade et brochure « agriculture et environnement »
- Pose de nichoirs dans les étables
- Aménagement de perchoirs à rapaces dans les cultures
- Station de biométhanisation (Aiseau-Presles)
- Amélioration de l'intégration paysagère des bâtiments agricoles
- ...





# Mise à disposition de terrains communaux

Critères d'attribution :

- Age
- Superficie (sous la superficie maximale de rentabilité)
- Distance
- ...





# Organiser le glanage



La parcelle est  
récoltée



L'agriculteur nous  
informe de la  
possibilité de glaner  
sur son champ



L'alerte est  
lancée aux  
glaneurs



Encadrement du  
glanage

Citoyen et/ou solidaire  
(GAL Je suis hesbignon)





# Agrivoltaïque

En cours de réflexion sur la Commune de Les  
Bons Villers

Placement et exploitation de  
panneaux photovoltaïques  
sur un champ (6 ha), avec  
maintien d'une activité  
agricole





S'associer pour...

## Création de Hall-relais agricole

- Soutien aux activités de stockage, de transformation, de conditionnement ou de commercialisation de produits agricoles
- 9 en fonction en Wallonie
- 2 en construction  
(chiffres de mai 2021)



# Comité de la Botte du Hainaut

- Né en 2006 de la volonté de coordonner les diverses actions (régionales AWE, FWA, DGARNE, HD, PN... )
- Cycle de +- 7 conférences par an
- Soutenues par la Fondation Chimay Wartoise - Hainaut Développement - FRW
- Lancer de nouvelles initiatives :
  - Cours (comptabilité, informatique...)
  - Visites techniques
  - Aides administratives (PAC, permanence Agricall)...
  - Réflexions communes : abattoir, hall-relais agricole...





# Rouge Pie de l'Est

- Thématique dans 6 ODR des Cantons de l'Est
- Race en voie de disparition (1.000 bêtes, difficulté de trouver des taureaux...)
  
- Faire connaître la race auprès des éleveurs (réunions, foires, fascicules...).
- **Reconnaissance de la race (2013) en partenariat avec l'AWE et l'ULG (tests génétiques)**
- Création d'une fromagerie collective (2017)

Actions transcommunales

*Race mixte élevée essentiellement dans les Cantons de l'Est*





## Panier Malin (GAL ESEM)

Mise en place et gestion quotidienne d'une Plate-forme de distribution des produits issus des exploitations et artisans locaux (points de dépôt)

**Création d'une coopérative à finalité sociale (2013)**

## La Grelinette

**Epicerie locale**

Création d'une nouvelle structure coopérative (2017) réunissant des producteurs ET des consommateurs

## CoopESEM

**8 points de retrait en ESEM**







# Création de labels de commercialisation (GAL CUESTAS)

- « Bœuf des prairies gaumaises » (2009) Bovin mâle castré, élevé en Gaume (cahier des charges)
- « Viande bovine des Cuestas » (2012): viande de génisse limousin bio élevée en Gaume
- Agneaux Gaumais

Circuit de commercialisation porté par la coopérative fermière de la Gaume



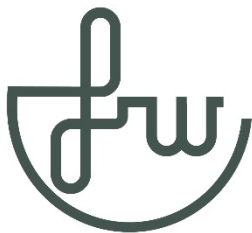


# Agroforesterie

En cours de réflexion au sein du Parc Naturel  
Viroin-Hermeton :

- Valorisation des haies
- Création d'une unité de fabrication de plaquettes
- Valorisation locale dans les chaufferies bois





Fondation Rurale de Wallonie  
Ensemble, pour des villages vivants

**Merci pour votre  
attention**

Avez-vous des questions ?

Onhaye - Groupe de Travail  
31 mai 2022

